

Benutzerin-
formation

Waschma-
schine

Inhaltsverzeichnis

Sicherheitshinweise.....	2	Einstellungen.....	10
Sicherheitsanweisungen.....	3	Reinigen Sie vor dem ersten Gebrauch.....	11
Gerätebeschreibung.....	5	Täglicher Gebrauch.....	11
Bedienfeld.....	5	Tipps und Hinweise.....	13
Programmübersicht.....	6	Reinigung und Pflege.....	14
Verbrauchswerte.....	8	Fehlersuche.....	16
Optionen.....	9	Technische Daten.....	19

Änderungen vorbehalten.

⚠ Sicherheitshinweise

Lesen Sie vor der Montage und dem Gebrauch des Geräts zuerst die Gebrauchsanleitung. Bei Verletzungen oder Schäden infolge nicht ordnungsgemäßer Montage oder Verwendung des Geräts übernimmt der Hersteller keine Haftung. Bewahren Sie die Anleitung immer an einem sicheren und zugänglichen Ort zum späteren Nachschlagen auf.

Sicherheit von Kindern und schutzbedürftigen Personen

- Das Gerät kann von Kindern ab 8 Jahren und Personen mit eingeschränkten physischen, sensorischen oder geistigen Fähigkeiten oder mit mangelnder Erfahrung und/oder mangelndem Wissen nur dann verwendet werden, wenn sie durch eine für ihre Sicherheit zuständige Person beaufsichtigt werden oder in die sichere Verwendung des Geräts eingewiesen wurden und die mit dem Gerät verbundenen Gefahren verstanden haben.
- Kinder dürfen nicht mit dem Gerät spielen.
- Kinder bis zu 3 Jahren sind während des Betriebs unbedingt von dem Gerät fernzuhalten.
- Halten Sie sämtliches Verpackungsmaterial von Kindern fern und entsorgen Sie es auf angemessene Weise.
- Halten Sie alle Wasch- und Reinigungsmittel von Kindern fern.
- Halten Sie Kinder und Haustiere vom geöffneten Gerät fern.
- Kinder dürfen keine Reinigung und Wartung ohne Beaufsichtigung durchführen.

Allgemeine Sicherheit

- Nehmen Sie keine technischen Änderungen am Gerät vor.

- Überschreiten Sie nicht die maximale Beladungsmenge von 7 kg (siehe Kapitel „Programmübersicht“).
- Der Betriebswasserdruck am Wassereinlass der Wasserversorgung muss zwischen 0,5 bar (0,05 MPa) und 8 bar (0,8 MPa) liegen.
- Die Lüftungsöffnung im Gerätesockel (falls vorhanden) darf nicht von einem Teppich, einer Matte oder einem Bodenbelag blockiert werden.
- Das Gerät muss mit den neu gelieferten Schlauch-Sets oder anderen neuen, vom autorisierten Kundendienst gelieferten Schläuchen an die Wasserversorgung angeschlossen werden.
- Alte Schläuche dürfen nicht wiederverwendet werden.
- Wenn das Netzkabel beschädigt ist, muss es vom Hersteller, seinem autorisierten Kundenservice oder einer gleichermaßen qualifizierten Person ausgetauscht werden, um Gefahren durch elektrischen Strom zu vermeiden.
- Schalten Sie das Gerät immer aus und ziehen Sie den Netzstecker aus der Steckdose, bevor Reinigungsarbeiten durchgeführt werden.
- Reinigen Sie das Gerät nicht mit einem Wasser- und/oder Dampfstrahl.
- Reinigen Sie das Gerät mit einem feuchten Tuch. Verwenden Sie ausschließlich Neutralreiniger. Benutzen Sie keine Scheuermittel, scheuernde Reinigungsschwämmchen, Lösungsmittel oder Metallgegenstände.

Sicherheitsanweisungen

Montage

- Entfernen Sie die Verpackungsmaterialien und die Transportschrauben.
- Bewahren Sie die Transportschrauben an einem sicheren Ort auf. Wenn das Gerät in Zukunft bewegt werden soll, müssen sie wieder angebracht werden, um die Trommel zu verriegeln und dadurch interne Schäden zu vermeiden.
- Seien Sie beim Bewegen des Gerätes vorsichtig, da es sehr schwer ist. Tragen Sie stets Sicherheitshandschuhe und festes Schuhwerk.
- Montieren Sie ein beschädigtes Gerät nicht und benutzen Sie es nicht.
- Halten Sie sich an die mitgelieferte Montageanleitung.
- Stellen Sie das Gerät nicht an einem Ort auf, an dem die Temperatur unter 0 °C absinken kann oder an dem es Witterungseinflüssen frei ausgesetzt ist.
- Der Boden, auf dem das Gerät aufgestellt werden soll, muss eben, stabil, hitzebeständig und sauber sein.

- Stellen Sie sicher, dass die Luft zwischen dem Gerät und dem Boden zirkulieren kann.
- Stellen Sie die Füße so ein, dass der dazu erforderliche Abstand zwischen Gerät und Bodenbelag vorhanden ist.
- Stellen Sie das Gerät nicht an einem Ort auf, an dem der Deckel nicht vollständig geöffnet werden kann.
- Stellen Sie keinen Behälter zum Auffangen möglicher Wasserlecks unter das Gerät. Wenden Sie sich an den autorisierten Kundendienst, wenn Sie Fragen zur Verwendung möglicher Zubehörteile haben.

Elektrischer Anschluss

- Das Gerät muss geerdet sein.
- Schließen Sie das Gerät unbedingt an eine sachgemäß installierte Schutzkontaktsteckdose an.
- Stellen Sie sicher, dass die elektrischen Daten auf dem Typenschild den Daten Ihrer Stromversorgung

entsprechen. Wenden Sie sich anderenfalls an eine Elektrofachkraft.

- Verwenden Sie keine Mehrfachsteckdosen oder Verlängerungskabel.
- Achten Sie darauf, Netzstecker und Netzkabel nicht zu beschädigen. Falls das Netzkabel des Geräts ersetzt werden muss, lassen Sie diese Arbeit durch unseren autorisierten Kundendienst durchführen.
- Stecken Sie den Netzstecker erst nach Abschluss der Montage in die Steckdose. Stellen Sie sicher, dass der Netzstecker nach der Montage noch zugänglich ist.
- Fassen Sie das Netzkabel oder den Netzstecker nicht mit nassen Händen an.
- Ziehen Sie nicht am Netzkabel, wenn Sie das Gerät vom Netzstrom trennen möchten. Ziehen Sie stets am Netzstecker.
- Das Gerät entspricht den EWG-Richtlinien.

Wasseranschluss

- Achten Sie darauf, die Wasserschläuche nicht zu beschädigen.
- Bevor Sie neue oder lange Zeit nicht benutzte Schläuche, an denen Reparaturarbeiten ausgeführt wurden oder neue Geräte (Wasserzähler usw.) angepasst wurden, an das Gerät anschließen, lassen Sie Wasser durch die Schläuche fließen, bis es sauber austritt.
- Stellen Sie sicher, dass es keine sichtbaren Wasserlecks während und nach dem ersten Gebrauch des Gerätes gibt.

Gebrauch



WARNUNG! Verletzungs-, Stromschlag-, Brand-, Verbrennungsgefahr sowie Risiko von Schäden am Gerät.

- Dieses Gerät ist ausschließlich zur Verwendung im Haushalt bestimmt.
- Beachten Sie die Sicherheitsanweisungen auf der Waschmittelverpackung.
- Platzieren Sie keine entflammenden Produkte oder Gegenstände, die mit entflammenden Produkten benetzt sind, im Gerät, auf dem Gerät oder in der Nähe des Geräts.
- Achten Sie darauf, dass alle Metallobjekte aus der Wäsche entfernt wurden.

Service

- Wenden Sie sich zur Reparatur des Geräts an einen autorisierten Kundendienst.
- Verwenden Sie ausschließlich Originalersatzteile.

Entsorgung

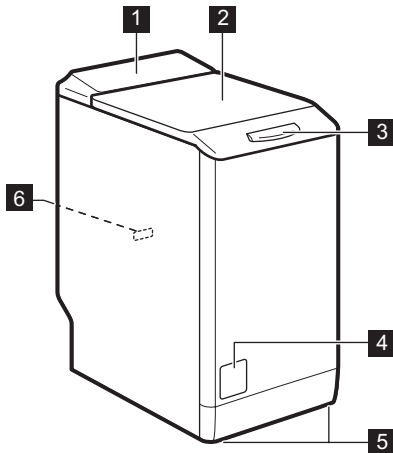


WARNUNG! Verletzungs- und Erstickungsgefahr.

- Trennen Sie das Gerät vom Stromnetz und von der Wasserversorgung.
- Schneiden Sie das Netzkabel in der Nähe des Geräts ab, und entsorgen Sie es.
- Entfernen Sie das Türschloss, um zu verhindern, dass sich Kinder oder Haustiere in der Trommel einschließen.
- Entsorgen Sie das Gerät nach den lokalen Vorschriften zur Rücknahme und Entsorgung von Elektroaltgeräten (WEEE).

Gerätebeschreibung

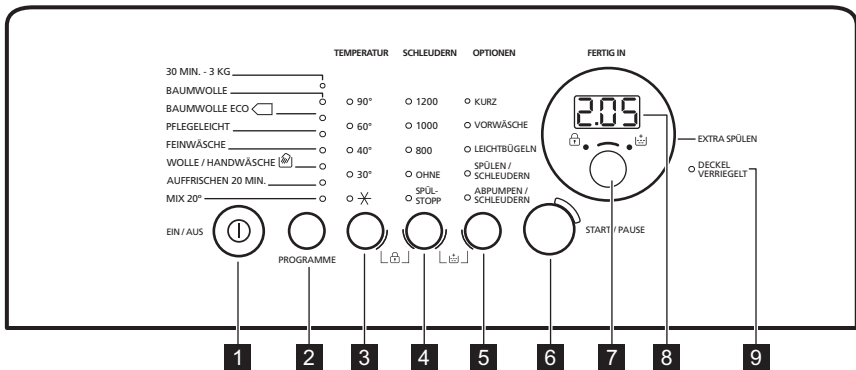
Geräteübersicht



- 1 Bedienfeld
- 2 Deckel
- 3 Deckelgriff
- 4 Filter der Ablaufpumpe
- 5 Füße für die Ausrichtung des Geräts
- 6 Typenschild

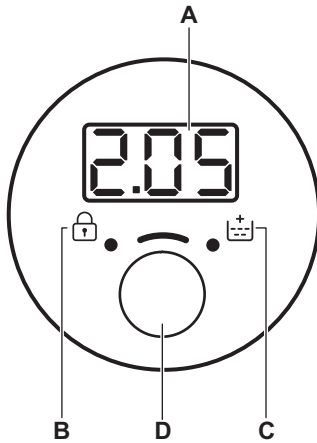
Bedienfeld

Bedienfeldbeschreibung



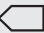

- 1 Taste Ein/Aus (EIN/AUS)
- 2 Touchpad Programmwahl (PROGRAMME)
- 3 Touchpad Temperatur (TEMPERATUR)
- 4 Touchpad Schleuderdrehzahl (SCHLEUDERN)
- 5 Touchpad Optionen (OPTIONEN)
- 6 Touchpad Start/Pause (START/PAUSE)
- 7 Touchpad Fertig in (FERTIG IN)
- 8 Display
- 9 Kontrolllampe Tür verriegelt (DECKEL VERRIEGELT)

Display



- A. Zeitbereich:
- 125: Programmdauer
 - 3h: Zeit „Fertig in“
 - E20: Alarmcodes
 - Err: Fehlermeldung
 - 0: Das Programm ist beendet.
- B. Anzeige Kindersicherung:
- Die Anzeige leuchtet auf, wenn diese Funktion eingeschaltet ist.
- C. Anzeige Extra Spülen:
- Die Anzeige leuchtet auf, wenn diese Funktion eingeschaltet ist.
- D. Touchpad FERTIG IN.

Programmübersicht

Programm Temperaturbereich	Maximale Belastung Maximale Schleu- derdrehzahl	Programmbeschreibung (Beladung und Verschmutzungsgrad)
30 MIN.-3 KG 30 °C	2 kg 800 U/min	Ein kurzer Waschgang für Teile aus Synthetik oder Feinwäsche, die leicht verschmutzt sind , oder aufzufrischende Wäschestücke.
BAUMWOLLE 90 °C – kalt	7 kg 1200 U/min	Weißer und bunter Baumwollwäsche. Normal und leicht verschmutzt.
BAUMWOLLE ECO 1)  60 °C - 40 °C	7 kg 1200 U/min	Weißer und farbechte Baumwollwäsche. Normal verschmutzt. Der Energieverbrauch verringert sich und die Dauer des Waschprogramms wird verlängert.
PFLEGELEICHT 60 °C – kalt	3 kg 1200 U/min	Pflegeleichtes oder Mischgewebe. Normal verschmutzt.
FEINWÄSCHE 40 °C – kalt	2,5 kg 1200 U/min	Feinwäsche, wie z. B. aus Acryl, Viskose, Polyester. Normal verschmutzt.
WOLLE/HANDWÄ- SCHE  40 °C – kalt	1 kg 1200 U/min	Waschmaschinenfeste Wolle, handwaschbare Wolle und Feinwäsche mit dem „Handwäsche“-Pflegesymbol. 2)
AUFFRISCHEN 20 MIN. 40 °C - 30 °C	1 kg 1200 U/min	Ein sehr kurzer Waschgang für Teile aus Baumwolle oder Synthetik, die leicht verschmutzt sind oder nur einmal getragen wurden.

Programm Temperaturbereich	Maximale Belastung Maximale Schleuderdrehzahl	Programmbeschreibung (Beladung und Verschmutzungsgrad)
MIX 20° 20 °C	2,5 kg 1200 U/min	Spezialprogramm für leicht verschmutzte Baumwollwäsche, Synthetik- oder Mischgewebe. Dieses Programm hilft den Energieverbrauch zu senken. Verwenden Sie ein Waschmittel für niedrige Temperaturen, um ein gutes Waschergebnis zu erzielen. ³⁾

1) **Standardprogramme für die auf dem Energielabel angegebenen Verbrauchswerte.** Diese Programme sind gemäß Verordnung 1061/2010 die Standardprogramme „Baumwolle 60 °C“ bzw. „Baumwolle 40 °C“. Hinsichtlich des Energie- und Wasserverbrauchs für das Waschen normal verschmutzter Baumwollwäsche sind dies die effizientesten Programme.



Die Wassertemperatur in der Waschphase kann von der für das ausgewählte Programm angegebenen Temperatur abweichen.

2) Während dieses Programms dreht sich die Trommel langsam, um einen schonenden Waschgang zu gewährleisten. Die Trommel scheint sich nicht oder nicht ordnungsgemäß zu drehen, aber dies ist normal für dieses Programm.

3) Es wird keine Temperatur angezeigt.

Mögliche Programmkombinationen

Programm	SCHLEUDERN	OHNE	SPÜLSTOPP	KURZ ¹⁾	VORWÄSCHE	LEICHBÜGELN	SPÜLEN/SCHLEUDERN	ABPUMPEN/SCHLEUDERN		FERTIG IN
30 MIN.-3 KG		■					■	■		■
BAUMWOLLE	■	■	■	■	■	■	■	■	■	■
BAUMWOLLE ECO 	■	■	■	■	■		■	■	■	■
PFLEGELEICHT	■	■	■	■	■	■	■	■	■	■
FEINWÄSCHE	■	■	■	■	■		■	■	■	■
WOLLE/ HANDWÄSCHE	■	■	■				■	■		■

Programm	SCHLEUDERN	OHNE	SPÜLSTOPP	KURZ 1)	VORWÄSCHE	LEICHBÜGELN	SPÜLEN/SCHLEUDERN	ABPUMPEN/SCHLEUDERN		FERTIG IN
AUFFRI- SCHEN 20 MIN.	■	■	■				■	■		■
MIX 20°	■	■	■				■	■		■

1) Wenn Sie diese Option wählen, empfehlen wir Ihnen, die Wäschemenge zu verringern. Eine volle Beladung ist zwar möglich, aber das Waschergebnis ist dann möglicherweise nicht zufriedenstellend. Empfohlene Füllmenge: Baumwolle: 3,5 kg, pflegeleichte und Feinwäsche: 1,5 kg.

Verbrauchswerte







Bei den in dieser Tabelle angegebenen Werten handelt es sich um Richtwerte. Folgende Variablen können diese Werte verändern: Die Wäscheart und -menge, die Wasser- und Raumtemperatur.



Zu Beginn des Programms zeigt das Display die Programmdauer für die maximale Beladung an. Während der Waschphase wird die Programmdauer automatisch berechnet und verringert sich möglicherweise beträchtlich, wenn die Wäsche weniger wiegt als die maximal zulässige Beladung. (Zum Beispiel beträgt die maximale Beladung bei Baumwolle 60 °C 7 kg und die Programmdauer überschreitet 2 Stunden. Wiegt die tatsächliche Beladung 1 kg, beträgt die Programmdauer weniger als 1 Stunde). Während das Gerät die tatsächliche Programmdauer berechnet, blinkt ein Punkt im Display.

Programme	Beladung (kg)	Energieverbrauch (kWh)	Wasserverbrauch (Liter)	Ungefähre Programmdauer (in Minuten)	Restfeuchte (%) ¹⁾
BAUMWOLLE 60 °C	7	1,16	58	197	53
BAUMWOLLE 40 °C	7	0,61	56,2	192	53
PFLEGELEICHT 40 °C	3	0,45	46	105	35
FEINWÄSCHE 40 °C	2,5	0,55	46	90	35
WOLLE/HANDWÄSCHE 30 °C ²⁾	1	0,35	50	65	30

Programme	Beladung (kg)	Energieverbrauch (kWh)	Wasserverbrauch (Liter)	Ungefähre Programm- dauer (in Minuten)	Restfeuchte (%) ¹⁾
Standardprogramme Baumwolle 					
Standardprogramm Baumwolle 60 °C 	7	0,95	47	255	53
Standardprogramm Baumwolle 60 °C 	3,5	0,65	39	188	53
Standardprogramm Baumwolle 40 °C 	3,5	0,59	39	187	53

1) Am Ende der Schleuderphase.


2) Für einige Modelle nicht verfügbar.

Aus-Zustand (W)	Ein-Zustand (W)
0.48	0.48
Die in der Tabelle oben enthaltenen Informationen erfüllen die Verordnung (EU) 1015/2010 der Kommission zur Durchführung der Richtlinie EG/2009/125.	

Optionen

TEMPERATUR

Mit dieser Option können Sie die Standard-Temperatur ändern.

Kontrolllampe  = kaltes Wasser

Die Kontrolllampe der eingestellten Temperatur leuchtet auf.

SCHLEUDERN

Mit dieser Option können Sie die Standard-Schleuderdrehzahl ändern.

Die Kontrolllampe der eingestellten Schleuderdrehzahl leuchtet auf.

Zusätzliche Schleuderoptionen:

OHNE

- Wählen Sie diese Option zum Ausschalten aller Schleudergänge. Nur das Abpumpprogramm ist möglich.
- Die entsprechende Kontrolllampe leuchtet auf.
- Stellen Sie diese Option für Feinwäsche ein.
- Der Spülgang verbraucht bei einigen Waschprogrammen mehr Wasser.

SPÜLSTOPP

- Wählen Sie diese Option, um Knitterfalten zu vermeiden.
- Die entsprechende Kontrolllampe leuchtet auf.
- Am Programmende befindet sich noch Wasser in der Trommel.
- Die Trommel dreht sich regelmäßig, um Knitterfalten in der Wäsche zu vermeiden.
- Der Deckel bleibt verriegelt. Sie müssen das Wasser abpumpen, um den Deckel entriegeln zu können.



Zum Abpumpen des Wassers siehe „Am Programmende“.

KURZ

Mit dieser Option können Sie die Programmdauer verkürzen.

Wählen Sie diese Option für leicht verschmutzte oder aufzufrischende Wäschestücke.

Die entsprechende Anzeige leuchtet auf.

VORWÄSCHE

Mit dieser Option können Sie dem Waschprogramm einen Vorwaschgang hinzufügen.

Verwenden Sie diese Option bei stark verschmutzter Wäsche.

Wenn Sie diese Option auswählen, verlängert sich die Programmdauer.

Die entsprechende Kontrolllampe leuchtet auf.

LEICHBÜGELN

Das Gerät wäscht und schleudert die Wäsche schonend, um Knitterfalten zu vermeiden.

Das Gerät verringert die Schleuderdrehzahl, verbraucht mehr Wasser und passt die Programmdauer der Art der Wäschestücke an.

Die entsprechende Anzeige leuchtet auf.

SPÜLEN/SCHLEUDERN

Mit dieser Option können Sie dem Waschprogramm einen letzten Spülgang hinzufügen.

Ist die Funktion Extra Spülen (☰⁺) auch eingeschaltet, führt das Gerät zwei oder mehr zusätzliche Spülgänge aus.

Die entsprechende Kontrolllampe leuchtet auf.

ABPUMPEN/SCHLEUDERN

Mit dieser Option können Sie den Schleudergang und Abpumpen einstellen.

Einstellungen

Extra Spülen ☰⁺

Wenn Sie diese Option wählen, ist bei jeder neuen Programmauswahl die Funktion Extra Spülen eingeschaltet.

- Berühren Sie zum **Ein-/Ausschalten** dieser Option die Tasten **SCHLEUDERN** und **OPTIONEN** gleichzeitig, bis die Anzeige ☰⁺ **aufleuchtet/erlischt**.

Kindersicherung 🔒

Diese Option verhindert, dass Kinder mit dem Bedienfeld spielen.

Die Schleuderphase wird an das eingestellte Waschprogramm angepasst.



Bei eingestellter Option „Kein Schleudern“ (OHNE) wird lediglich das Wasser aus dem Gerät abgepumpt.

FERTIG IN

Mit dieser Option kann die Anzahl der Stunden eingestellt werden, nach denen das Waschprogramm beendet sein soll.

Diese kann von mindestens 3 bis maximal 20 Stunden eingestellt werden.

Das Display zeigt die Anzahl der Stunden an, und die Kontrolllampe über der Taste FERTIG IN leuchtet.

Extra Spülen ☰⁺

Mit dieser Option können Sie dem Waschprogramm Spülgänge hinzufügen.

Diese Option empfiehlt sich für Menschen, die unter Waschmittelallergien leiden, und in Gebieten mit weichem Wasser.

Die entsprechende Kontrolllampe leuchtet auf¹⁾

- Berühren Sie zum **Ein-/Ausschalten** dieser Option die Tasten **TEMPERATUR** und **SCHLEUDERN** gleichzeitig, bis die Anzeige 🔒 **aufleuchtet/erlischt**.

Berühren Sie zuerst die Taste **START/PAUSE** und schalten Sie dann diese Option ein: die Tasten sind verriegelt (außer Taste ⏸).



Diese Option bleibt eingeschaltet, auch wenn Sie das Gerät abschalten.

Signaltöne

Es ertönen akustische Signale, wenn:

- Wenn das Programm beendet ist.
- Eine Störung des Geräts vorliegt.

¹⁾ In „Einstellungen“ ist beschrieben, wie diese Option aktiviert wird.

Zum **Ein-/Ausschalten** der akustischen Signale berühren Sie die Tasten **PROGRAMME** und **TEMPERATUR** 4 Sekunden lang gleichzeitig.



Sind die akustischen Signale ausgeschaltet, ertönen sie nur noch dann, wenn eine Störung vorliegt.

Reinigen Sie vor dem ersten Gebrauch

1. Geben Sie eine kleine Waschmittelmenge in das Waschmittelfach für die Hauptwäsche.
2. Stellen Sie ein Koch-/Buntwäsche-Programm mit der höchsten Temperatur ein und starten Sie das Programm mit leerer Trommel.

So werden alle eventuellen Verunreinigungen aus Trommel und Bottich entfernt.

Täglicher Gebrauch



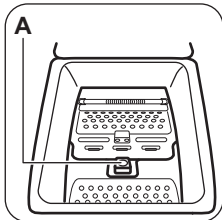
WARNUNG! Siehe Kapitel "Sicherheitshinweise".

Einfüllen der Wäsche

1. Öffnen Sie den Deckel.
 2. Drücken Sie die Taste **A**.
- Die Trommel öffnet sich automatisch.
3. Geben Sie jedes Wäschestück einzeln in die Trommel.
 4. Schütteln Sie jedes Wäschestück leicht aus, bevor Sie es in das Gerät legen.

Achten Sie darauf, nicht zu viel Wäsche einzufüllen.

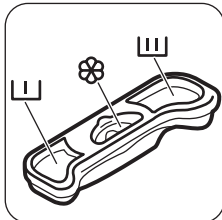
5. Schließen Sie die Trommel und den Deckel.



Vorsicht! Bevor Sie den Deckel schließen, achten Sie darauf, dass Sie die Trommel richtig verschließen.

Gebrauch von Wasch- und Pflegemitteln

Messen Sie Waschmittel und Weichspüler ab.



Waschmittelfächer

	Waschmittelfach für die Vorwäsche.
	Waschmittelfach für die Hauptwäsche.
	Fach für flüssige Pflegemittel (Weichspüler, Stärke).
	Vorsicht! Die Einfüllmenge M nicht überschreiten.

Einschalten des Geräts

Halten Sie die Taste EIN/AUS einige Sekunden gedrückt, um das Gerät ein- oder auszuschalten. Wird das Gerät eingeschaltet, ist eine Tonfolge zu hören.

Im Display erscheint Ein.

Einstellung eines Programms

1. Berühren Sie die Programmtaste **PROGRAMME** und stellen Sie das Programm ein:
 - Die Kontrolllampe der Taste **START/PAUSE** blinkt.
 - Im Display wird die Programmdauer angezeigt.
2. Ändern Sie ggf. die Temperatur und Schleuderdrehzahl oder fügen Sie zur Auswahl stehende Optionen hinzu. Die Kontrolllampe der gewählten Option leuchtet auf, sobald die Option eingeschaltet wird.



Wenn Sie einen Fehler machen, erscheint im Display die Meldung **Err**.

Starten eines Programms ohne die Option FERTIG IN

Berühren Sie Taste **START/PAUSE**.

- Die Kontrolllampe der Taste **START/PAUSE** hört auf zu blinken und bleibt an.
- Das Programm startet, der Deckel verriegelt und die Kontrolllampe **DECKEL VERRIEGELT** leuchtet.
- Die Ablaufpumpe kann sich zu Beginn des während des Waschgangs eine kurze Zeit einschalten.



Etwa 15 Minuten nach dem Start des Programms:

- Das Gerät passt die Programmdauer automatisch an die Beladungsmenge an.
- Die neue Programmdauer wird im Display angezeigt.

Starten eines Programms mit der Option FERTIG IN

1. Berühren Sie die Taste **FERTIG IN** wiederholt, um die Anzahl der Stunden einzustellen, nach denen das Waschprogramm beendet sein soll.

Das Display zeigt die Anzahl der eingestellten Stunden an (z.B. 3h), und die Kontrolllampe über der Taste **FERTIG IN** leuchtet und zeigt an, dass diese Option aktiv ist.

2. Berühren Sie Taste **START/PAUSE** :

- Die Tür ist verriegelt.
- Das Gerät zählt die Zeit herunter.
- Nach Ablauf der Zeitvorwahl startet das Programm automatisch.



Sie können die Einstellung der Option **FERTIG IN** noch vor Berühren der Taste **START/PAUSE** löschen oder ändern. Nachdem Sie die Taste Start-Taste **START/PAUSE** gedrückt haben, können Sie nur die Option **FERTIG IN** abbrechen.

Abbrechen der Option **FERTIG IN**:


- a. Berühren Sie die Taste **START/PAUSE**, um das Gerät in den Pausenmodus zu schalten. Die Kontrolllampe der Taste **START/PAUSE** blinkt.
- b. Berühren Sie die Taste **FERTIG IN**, bis die Kontrolllampe über dieser Taste erlischt. Berühren Sie Taste **START/PAUSE** erneut, um das Programm sofort zu starten.

Unterbrechen eines Programms und Ändern der Zusatzfunktionen

Einige Optionen können nur geändert werden, bevor sie durchgeführt werden.

1. Berühren Sie **START/PAUSE**. Die Kontrolllampe dieser Taste blinkt.
2. Ändern Sie die Optionen. Wenn Sie eine Option ändern, wird die Option **FERTIG IN** deaktiviert (falls eingestellt).
3. Berühren Sie **START/PAUSE** erneut. Das Programm wird fortgesetzt.

Abbrechen eines Programms

1. Drücken Sie die Taste , um das Programm abzubrechen und das Gerät auszuschalten.
2. Um das Gerät einzuschalten, drücken Sie die Taste erneut. Anschließend können Sie ein neues Waschprogramm einstellen.



Vor dem Start des neuen Programms pumpt das Gerät möglicherweise Wasser ab. Prüfen Sie in diesem Fall, ob sich noch Waschmittel im Fach befindet. Füllen Sie anderenfalls Waschmittel ein.

Öffnen des Deckels

DECKEL VERRIEGELT Während ein Programm (oder **FERTIG IN**) aktiv ist, ist der Deckel verriegelt. Die Kontrolllampe **DECKEL VERRIEGELT** leuchtet.




Vorsicht! Wenn die Temperatur und der Wasserstand in der Trommel zu hoch sind, lässt sich der Deckel nicht öffnen.

Öffnen der Tür in den ersten Minuten des Waschgangs (oder wenn **FERTIG IN** aktiv ist):

1. Berühren Sie die Taste **START/PAUSE**, um das Gerät in den Pausenmodus zu schalten.
2. Warten Sie einige Minuten, bis die Kontrolllampe **DECKEL VERRIEGELT** erlischt.
3. Der Deckel lässt sich jetzt öffnen.
4. Schließen Sie den Deckel und berühren Sie die Taste **START/PAUSE** erneut. Das Programm (bzw. **FERTIG IN**) läuft weiter.

Am Programmende

- Das Gerät wird automatisch ausgeschaltet.
- Falls Signaltöne aktiviert sind, ertönt ein Signalton.
- Im Display erscheint .
- Die Kontrolllampe der Taste **START/PAUSE** erlischt.

- Die Kontrolllampe der Deckelverriegelung DECKEL VERRIEGELT erlischt.
- Der Deckel lässt sich jetzt öffnen.
- Nehmen Sie die Wäsche aus dem Gerät.
- Vergewissern Sie sich, dass die Trommel leer ist.
- Halten Sie die **EIN/AUS**-Taste einige Sekunden lang gedrückt, um das Gerät auszuschalten.
- Schließen Sie den Wasserhahn.
- Lassen Sie den Deckel offen, damit sich kein Schimmel und keine unangenehmen Gerüche bilden.

Das Waschprogramm ist beendet, aber es steht Wasser in der Trommel:

- Die Trommel dreht sich regelmäßig, um Knitterfalten in der Wäsche zu vermeiden.
- Die Kontrolllampe SPÜLSTOPP blinkt weiter, um Sie daran zu erinnern, das Wasser abzupumpen.
- Die Kontrolllampe der Deckelverriegelung DECKEL VERRIEGELT leuchtet. Die Kontrolllampe der Taste **START/PAUSE** blinkt. Der Deckel bleibt verriegelt.
- Sie müssen das Wasser abpumpen, um den Deckel öffnen zu können.

Abpumpen des Wassers:

1. Abpumpen des Wassers.
 - Berühren Sie die Taste **START/PAUSE**. Das Gerät pumpt das Wasser ab und schleudert mit der maximalen Schleuderdrehzahl für das ausgewählte Waschprogramm.
 - Sie können auch die Taste SCHLEUDERN berühren, um die Schleuderdrehzahl zu

ändern. Berühren Sie danach die Taste **START/PAUSE**. Das Gerät pumpt das Wasser ab und schleudert. Bei eingestellter Option **OHNE** wird lediglich das Wasser aus dem Gerät abgepumpt.

2. Wenn das Programm beendet ist und die Kontrolllampe der Deckelverriegelung DECKEL VERRIEGELT erlischt, können Sie den Deckel öffnen.
3. Halten Sie die **EIN/AUS**-Taste einige Sekunden lang gedrückt, um das Gerät auszuschalten.

Option AUTO-OFF

Die Standby-Option AUTO-OFF schaltet das Gerät automatisch aus, um den Energieverbrauch zu senken. Alle Kontrolllampen und das Display werden ausgeschaltet, wenn:

- Sie das Gerät 5 Minuten lang nicht nutzen, bevor Sie **START/PAUSE** berühren. Drücken Sie die Taste **EIN/AUS**, um das Gerät wieder einzuschalten.
- 5 Minuten nach dem Ende des Waschprogramms. Drücken Sie die Taste **EIN/AUS**, um das Gerät wieder einzuschalten. Im Display wird das Ende des zuletzt eingestellten Programms angezeigt. Berühren Sie die Taste **PROGRAMME**, wenn Sie einen neuen Waschgang einstellen möchten.

Tipps und Hinweise

Beladung

- Teilen Sie die Wäsche auf, und zwar in: Kochwäsche, Buntwäsche, Synthetik, Feinwäsche und Wolle.
- Halten Sie sich an die Anweisungen auf den Kleidungsetiketten.
- Waschen Sie weiße und bunte Wäsche nicht zusammen.
- Manche farbigen Textilien können beim ersten Waschen färben. Wir empfehlen, sie deshalb die ersten Male separat zu waschen.
- Knöpfen Sie Kopfkissen zu und schließen Sie Reißverschlüsse, Haken und Druckknöpfe. Schließen Sie Gürtel.
- Leeren Sie die Taschen und falten Sie die Wäscheteile auseinander.
- Wenden Sie mehrlagige Textilien, Wolle und bedruckte Wäschestücke vor dem Waschen.
- Entfernen Sie hartnäckige Flecken.
- Waschen Sie stark verschmutzte Bereiche mit einem speziellen Waschmittel.

- Seien Sie vorsichtig mit Gardinen. Entfernen Sie die Haken, oder stecken Sie die Gardinen in ein Wäschenetz oder einen Kopfkissenbezug.
- Waschen Sie keine ungesäumten Wäschestücke und Wäschestücke mit Schnitten im Stoff in der Maschine. Waschen Sie kleine und/oder empfindliche Wäschestücke, wie z. B. (Bügel-BHs, Gürtel, Strumpfhosen usw.) in einem Wäschenetz.
- Eine sehr geringe Beladung kann in der Schleuderphase Probleme verursachen. Verteilen Sie die Wäschestücke in diesem Fall mit der Hand neu und starten Sie die Schleuderphase erneut.

Hartnäckige Flecken

Für manche Flecken sind Wasser und Waschmittel nicht ausreichend.

Wir empfehlen, diese Flecken vorzubehandeln, bevor Sie die entsprechenden Textilien in das Gerät geben.

Spezial-Fleckenferner sind im Handel erhältlich.
Verwenden Sie einen Spezial-Fleckenferner, der für den jeweiligen Fleckentyp und Gewebetyp geeignet ist.

Wasch- und Pflegemittel

- Verwenden Sie nur speziell für Waschmaschinen bestimmte Wasch- und Pflegemittel:
 - Waschpulver für alle Gewebearten,
 - Waschpulver für Feinwäsche (höchstens 40 °C) und Wolle,
 - Flüssigwaschmittel, vorzugsweise für Programme mit niedrigen Temperaturen (max. 60 °C) für alle Gewebearten oder nur speziell für Wolle.
- Mischen Sie nicht verschiedene Waschmittel.
- Verwenden Sie der Umwelt zuliebe nicht mehr als die angegebene Waschmittelmenge.
- Halten Sie sich an die Anweisungen auf der Verpackung dieser Produkte.
- Verwenden Sie die korrekten Produkte für Art und Farbe des Gewebes, Programmtemperatur und Verschmutzungsgrad.
- Ist Ihr Gerät nicht mit einer Klappe in der Waschmittelschublade ausgerüstet, geben Sie das Flüssigwaschmittel in eine Dosierkugel (vom Hersteller des Waschmittels).

Reinigung und Pflege



WARNUNG! Siehe Kapitel "Sicherheitshinweise".

Reinigen der Außenseiten

Reinigen Sie das Gerät nur mit warmem Wasser und mit etwas Spülmittel. Reiben Sie alle Oberflächen sorgfältig trocken.



Vorsicht! Verwenden Sie keinen Alkohol, keine Lösungsmittel und keine Chemikalien.

Entkalkung

Wenn die Wasserhärte Ihres Leitungswassers hoch oder mittel ist, empfehlen wir die Verwendung eines Entkalkers für Waschmaschinen.

Umwelttipps

- Stellen Sie zum Waschen normal verschmutzter Wäsche ein Programm ohne Vorwäsche ein.
- Waschen Sie immer mit der angegebenen maximal zulässigen Beladung.
- Benutzen Sie ggf. einen Fleckenferner, wenn Sie ein Programm mit niedriger Temperatur auswählen.
- Erkundigen Sie sich nach der Wasserhärte Ihres Hausanschlusses, um die richtige Waschmittelmenge verwenden zu können. Siehe „Wasserhärte“.

Wasserhärte

Wenn die Wasserhärte Ihres Leitungswassers hoch oder mittel ist, empfehlen wir die Verwendung eines Enthärters für Waschmaschinen. In Gegenden mit weichem Wasser ist die Zugabe eines Enthärters nicht erforderlich.

Wenden Sie sich an Ihr örtliches Wasserversorgungsunternehmen, um die Wasserhärte in Ihrem Gebiet zu erfahren.

Verwenden Sie die richtige Menge Wasserenthärter. Halten Sie sich an die Anweisungen auf der Verpackung des Produkts.

Überprüfen Sie regelmäßig, dass sich kein Kalk und keine Rostpartikel in der Trommel abgesetzt haben.

Verwenden Sie zur Entfernung von Rost nur Spezialprodukte für Waschmaschinen. Führen Sie die Entkalkung nicht gleichzeitig mit einer Wäsche durch.



Halten Sie sich immer an die Anweisungen auf der Verpackung des Produkts.

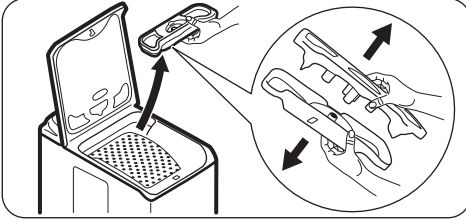
Waschgang zur Pflege der Maschine

Bei Waschprogrammen mit niedrigen Temperaturen kann etwas Waschmittel in der Trommel zurückbleiben. Führen Sie regelmäßig einen Waschgang zur Pflege der Maschine durch. Vorgehensweise:

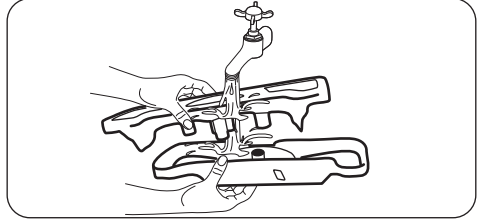
- Nehmen Sie die Wäsche aus der Trommel.

Reinigen der Waschmittelschublade

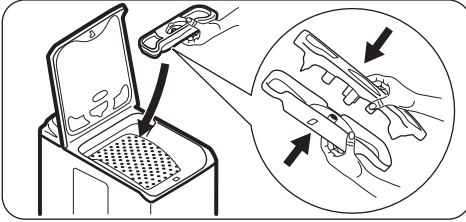
1.



2.

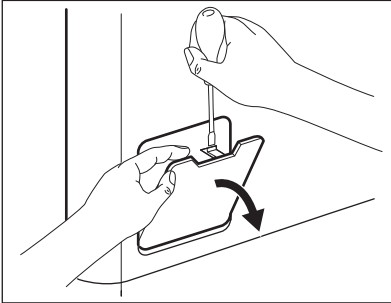


3.

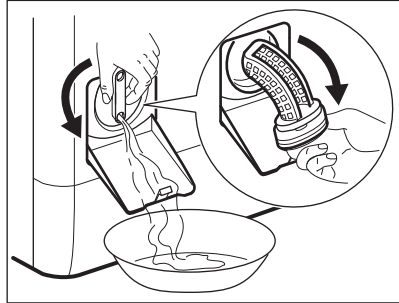


Reinigen des Ablaufsiebs

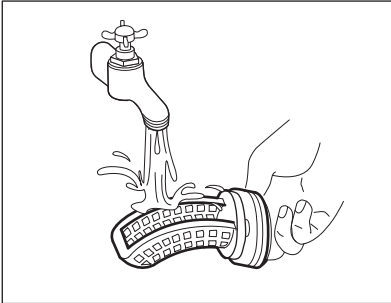
1.



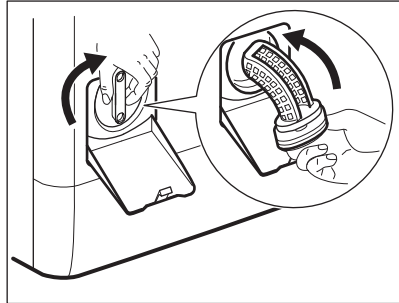
2.



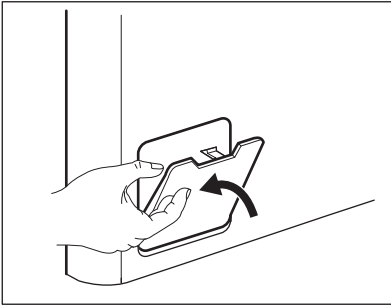
3.



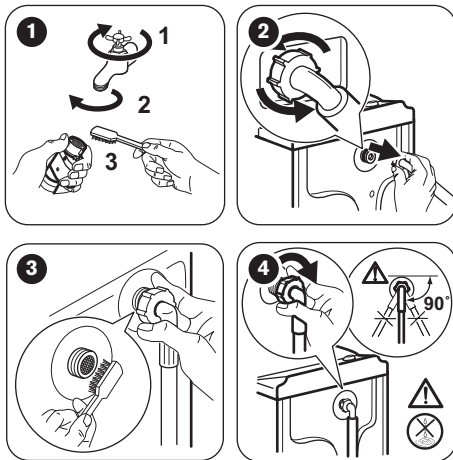
4.



5.



Reinigen des Siebs des Zulaufschlauchs und Ventils



Frostschutzmaßnahmen

Falls das Gerät in einem Bereich installiert ist, in dem die Temperatur unter 0 °C sinken kann, entfernen Sie das im Zulaufschlauch und in der Ablaufpumpe verbliebene Wasser.

Fehlersuche




WARNUNG! Siehe Kapitel "Sicherheitshinweise".

Einführung

Das Gerät startet nicht oder bleibt während des Betriebs stehen.



Führen Sie diese Schritte auch aus, wenn Sie eine Notentleerung durchführen müssen.

1. Ziehen Sie den Netzstecker aus der Netzsteckdose.
2. Drehen Sie den Wasserhahn zu und entfernen Sie den Wasserzulaufschlauch.
3. Entfernen Sie den Wasserablaufschlauch vom Waschbecken oder ziehen Sie ihn vom Siphon ab.
4. Stecken Sie die Enden des Ablauf- und Zulaufschlauchs in einen Behälter. Lassen Sie das Wasser aus den Schläuchen fließen.
5. Stecken Sie den Netzstecker in die Netzsteckdose und schalten Sie das Gerät wieder ein.
6. Stellen Sie ein beliebiges Waschprogramm zusammen mit der Option „Abpumpen und Schleudern“ ein und lassen Sie das Programm bis zum Programmende laufen.
7. Drücken Sie die Taste , um das Gerät auszuschalten.
8. Trennen Sie das Gerät von der Netzversorgung.



WARNUNG!

Stellen Sie sicher, dass die Temperatur über 0 °C liegt, bevor Sie das Gerät wieder einschalten. Der Hersteller ist nicht für Schäden verantwortlich, die auf zu niedrige Temperaturen zurückzuführen sind.

Versuchen Sie zunächst, selbst eine Lösung für das Problem zu finden (siehe Tabelle). Tritt das Problem weiterhin auf, wenden Sie sich an den autorisierten Kundendienst.

Bei einigen Problemen ertönt ein Signalton und im Display wird ein Alarmcode angezeigt:

- **E10** - Der Wassereinlauf in das Gerät funktioniert nicht ordnungsgemäß.
- **E20** - Das Gerät pumpt das Wasser nicht ab.
- **E40** - Der Gerätedeckel oder die Trommeltüren stehen offen oder sind nicht richtig geschlossen. Überprüfen Sie beide!
- **E90** - Die Stromzufuhr ist nicht konstant. Warten Sie, bis die Netzspannung wieder konstant ist.

- **E91** - Keine Kommunikation zwischen den elektronischen Bauteilen des Geräts. Schalten Sie das Gerät aus und wieder ein.



WARNUNG! Schalten Sie das Gerät aus, bevor Sie die Überprüfungen vornehmen.

Mögliche Störungen

Störung	Mögliche Abhilfe
Das Programm startet nicht.	<ul style="list-style-type: none"> • Vergewissern Sie sich, dass der Netzstecker in die Netzsteckdose eingesteckt ist. • Achten Sie darauf, dass der Gerätedeckel und die Trommeltüren ordnungsgemäß geschlossen sind. • Vergewissern Sie sich, dass im Sicherungskasten keine Sicherung ausgelöst hat. • Überzeugen Sie sich, dass Start/Pause gedrückt wurde. • Wenn die Zeitvorwahl eingestellt ist, brechen Sie die Zeitvorwahl ab oder warten Sie, bis sie abgelaufen ist. • Schalten Sie die Kindersicherung aus, falls sie eingeschaltet ist.
Der Wassereinlauf in das Gerät funktioniert nicht ordnungsgemäß.	<ul style="list-style-type: none"> • Stellen Sie sicher, dass der Wasserzulaufhahn geöffnet ist. • Vergewissern Sie sich, dass der Wasserdruck der Wasserversorgung nicht zu niedrig ist. Diese Informationen erhalten Sie von Ihrem lokalen Wasserversorger. • Stellen Sie sicher, dass der Wasserzulaufhahn nicht verstopft ist. • Überzeugen Sie sich, dass die Siebe der Zulaufschläuche und die Siebe der Ventile nicht verstopft sind. Siehe „Reinigung und Pflege“. • Vergewissern Sie sich, dass der Zulaufschlauch nicht geknickt oder zu stark gekrümmt ist. • Vergewissern Sie sich, dass der Wasserzulaufschlauch ordnungsgemäß angebracht ist.
Das Wasser, das in das Gerät einläuft, wird sofort abgepumpt.	<ul style="list-style-type: none"> • Vergewissern Sie sich, dass sich der Ablaufschlauch in der richtigen Höhe befindet. Der Schlauch ist möglicherweise zu niedrig positioniert.
Das Gerät pumpt das Wasser nicht ab.	<ul style="list-style-type: none"> • Stellen Sie sicher, dass der Siphon nicht verstopft ist. • Vergewissern Sie sich, dass der Ablaufschlauch nicht geknickt oder zu stark gekrümmt ist. • Vergewissern Sie sich, dass der Wasserablaufschlauch ordnungsgemäß angebracht ist. • Haben Sie ein Programm ohne Abpumpphase gewählt, stellen Sie das Abpumpprogramm ein. • Haben Sie ein Programm mit Spülstopp gewählt, stellen Sie das Abpumpprogramm ein. • Vergewissern Sie sich, dass das Ablaufsieb nicht verstopft ist. Reinigen Sie ggf. das Sieb. Siehe „Reinigung und Pflege“. • Tritt das Problem weiterhin auf, wenden Sie sich an den autorisierten Kundendienst.

Störung	Mögliche Abhilfe
Das Gerät schleudert nicht oder das Waschprogramm dauert länger als gewöhnlich.	<ul style="list-style-type: none"> • Verteilen Sie die Wäschestücke mit der Hand neu und starten Sie die Schleudphase erneut. Das Problem kann durch eine Unwucht verursacht worden sein. • Stellen Sie die Option Schleudern ein. • Haben Sie ein Programm mit Spülstopp gewählt, stellen Sie das Abpumpprogramm ein. • Vergewissern Sie sich, dass das Ablaufsieb nicht verstopft ist. Reinigen Sie ggf. das Sieb. Siehe „Reinigung und Pflege“.
Es befindet sich Wasser auf dem Boden.	<ul style="list-style-type: none"> • Vergewissern Sie sich, dass alle Wasseranschlüsse vollkommen dicht sind, sodass kein Wasser austreten kann. • Vergewissern Sie sich, dass der Wasserzulauf- und -ablaufschlauch nicht beschädigt sind. • Verwenden Sie ein geeignetes Waschmittel in der richtigen Menge.
Der Deckel des Geräts lässt sich nicht öffnen.	<ul style="list-style-type: none"> • Vergewissern Sie sich, dass das Waschprogramm beendet ist. • Stellen Sie die Option Abpumpen oder Schleudern ein, wenn sich noch Wasser in der Trommel befindet.
Das Gerät verursacht ein ungewöhnliches Geräusch.	<ul style="list-style-type: none"> • Stellen Sie sicher, dass das Gerät richtig ausgerichtet ist. Siehe hierzu „Montage“. • Überzeugen Sie sich, dass das Verpackungsmaterial und/oder die Transportsicherungen entfernt wurden. Siehe hierzu „Montage“. • Füllen Sie mehr Wäsche ein. Die Beladung ist möglicherweise zu gering.
Das Wasser, das in das Gerät einläuft, wird sofort abgepumpt.	<ul style="list-style-type: none"> • Vergewissern Sie sich, dass sich der Ablaufschlauch in der richtigen Höhe befindet. Das Ende des Ablaufschlauchs liegt eventuell zu tief. Siehe hierzu „Montage“.
Das Programm ist kürzer als die angezeigte Zeit.	<ul style="list-style-type: none"> • Das Gerät berechnet eine neue Programmdauer entsprechend der Beladung. Siehe Abschnitt „Verbrauchswerte“.
Das Programm ist länger als die angezeigte Zeit.	<ul style="list-style-type: none"> • Wenn die Wäsche ungleich in der Trommel verteilt ist, verlängert sich die Programmdauer. Dies ist ein normales Verhalten des Geräts.
Die Waschergebnisse sind nicht zufriedenstellend.	<ul style="list-style-type: none"> • Erhöhen Sie die Waschmittelmenge oder benutzen Sie ein anderes Waschmittel. • Entfernen Sie vor dem Waschgang hartnäckige Flecken mit einem Spezialprodukt. • Achten Sie darauf, die richtige Temperatur einzustellen. • Verringern Sie die Beladung.
Sie können keine Option einstellen.	<ul style="list-style-type: none"> • Achten Sie darauf, dass Sie nur die gewünschte(n) Taste(n) berühren.

Schalten Sie das Gerät nach der Überprüfung wieder ein. Das Programm wird an der Stelle fortgesetzt, an der es unterbrochen wurde.

Tritt das Problem erneut auf, wenden Sie sich an den autorisierten Kundendienst.

Wenn im Display andere Alarmcodes angezeigt werden. Schalten Sie das Gerät aus und wieder ein. Tritt das Problem weiterhin auf, wenden Sie sich an den autorisierten Kundendienst.

Wartung

Bitte verwenden Sie ausschließlich Original-Ersatzteile.



Halten Sie folgende Angaben bereit, wenn Sie sich an den autorisierten Kundendienst wenden. Sie finden die Daten auf dem Typenschild. Dazu gehören Modell, Produktnummer (PNC) und Seriennummer. (Mod., Prod. No., Ser. No.)

Technische Daten

Abmessungen	Breite/Höhe/Tiefe/Gesamttiefe	400 mm/890 mm/600 mm/600 mm
Elektrischer Anschluss	Spannung Gesamtleistung Sicherung Frequenz	230 V 2200 W 10 A
Die Schutzverkleidung gewährleistet einen Schutz gegen das Eindringen von festen Fremdkörpern und Spritzwasser (Feuchtigkeit), außer an den Stellen, an denen das Niederspannungsgerät keinen Schutz gegen Feuchtigkeit besitzt.		IPX4
Wasserdruck	Mindestwert Höchstwert	0,5 bar (0,05 MPa) 8 bar (0,8 MPa)
Wasseranschluss ¹⁾		Kaltwasser
Maximale Beladung	Koch-/Buntwäsche	7 kg
Energieeffizienzklasse		A+++
Schleuderdrehzahl	Höchstwert	1200 U/min

1) Schließen Sie den Zulaufschlauch an einen Wasserhahn mit einem 3/4"-Außengewinde an.

UMWELTTIPPS

Recyceln Sie Materialien mit dem Symbol .
Entsorgen Sie die Verpackung in den entsprechenden Recyclingbehältern. Recyceln Sie zum Umwelt- und Gesundheitsschutz elektrische und elektronische Geräte. Entsorgen Sie Geräte mit diesem Symbol .

nicht mit dem Hausmüll. Bringen Sie das Gerät zu Ihrer örtlichen Sammelstelle oder wenden Sie sich an Ihr Gemeindeamt.



www.electrolux.com/shop

